

RAPPORT
D'ACTIVITÉ
20**25**/20**26**



REMERCIEMENTS

Le SFECE remercie l'ensemble des personnes qui ont contribué à ses différents travaux.

AL YAHCHOUCHI Fernando	DUARIB - CDH GROUP	●
ALVAREZ Daniel	SKY ACCESS	●
ARTARIT François	INRS	● ●
ASSELIN Philippe	NORD COFFRAGE	●
AUBRY Arnaud	ULMA	●
AUBRY Christophe	DUARIB - CDH GROUP	●
BACOT Éric		●
BAILLET Odile	TUBESCA - COMABI	●
BELAMY Christelle	DUARIB - CDH GROUP	●
BENAZET Béatrice	S.T.A FORMATION	●
BENHORA Anthony	INRS	●
BENOIST-GILLEREAU Alice	DUARIB - CDH GROUP	●
BEUVIN Sébastien	LOXAM	●
BIDON Catherine	CONFORM	● ● ●
BOISSET Aurore	FRENEHARD	●
BOUËTEL Frédéric	ENTREPOSE ECHAFAUDAGES	● ●
BOURREL Julian	ALTRAD PLETTAC MEFRAN	●
BUZIN Jérôme	ALTRAD COMI POUJAUD	● ●
CALVI Eddy	SKY MAT	●
CARLIER Élodie	BRAND FRANCE	●
CHAPELLE Anne-Céline	SIEMO VP	●
CHAPUIS Philippe	SKY MAT	●
CHASTEL Christian	S.T.A FORMATION	● ●
CHETAIL Grégory	BRAND FRANCE	●
CLARCK Christophe	SOLUMAT	●
COMBIER Fabrice	LAYHER	●
COMMUNEAU Cédric	ALTRAD COFFRAGE ET ÉTAIEMENT	●
CORBEL Thierry	ALIMAK	●
CORDIN Brice	GLOBAL ACCES	●
COUSSI David	ALTRAD PLETTAC MEFRAN	●
CUPIF Bertrand	MACC	●
DARNAND Baptiste	TUBESCA - COMABI	● ●
DECAMP Benoît	SCAFF'HOLDING FORMATION	●
DELAPIERRE Sébastien	KAEFER WANNER SAS	●
DELOGE Virginie	TUBESCA - COMABI	●
DESPLAT Christophe	CNAM	●
DI SALVO David	LAYHER	●
DUGUE Frédéric	SIEMO VP	● ●
FAJNHOLC Laurent	CRAMIF	● ●
FAY Fabrice	MILLS	● ● ●
FIÉ Éric	ELEVEK FRANCE	●
FRENEHARD Jacques		●
GALAS Élisabeth	ENTREPOSE ECHAFAUDAGES	●
GILLETTE Éric	ENTREPOSE ECHAFAUDAGES	●
GODIN Sandra	RETOTUB SA	●
GONZALEZ José		● ●
GOSELIN Christophe	ENTREPOSE ECHAFAUDAGES	● ●

GUERINEAU Franck	SATECO	●
GUILLEMIN Christophe	DIMOS	●
HEAU Alexis	ENTREPOSE ECHAFAUDAGES SAS	●
HENQUINET Luc	CTEI	●
LAMY Thibault	ATMAN	●
LEFEUVRE Patrice	DUARIB - CDH GROUP	●
LEMAIRE Guillaume	CHASTAGNER	●
LEMLIH Ahmed	ALTRAD PREZIOSO SAS	●
LEPAULMIER Cédric	EDAC	●
LIBAUDIERE Hugues	E.V.L	●
LIMASSET Éric	LAYHER	● ●
MARTIN Manuel	OPPBTP	● ●
MARTIN Philippe	MILLS	●
MICHEL Stéphane	SERVIBAT	●
MOREL Olivier	CDH Group	● ●
MROZ Francis	BRAND FRANCE	●
OUVRARD Myrtil	FIXATOR	●
PAMIES Alain		●
PAPUT Sébastien	ENTREPOSE ECHAFAUDAGES	●
PERROTIN Pascal	ALPHI	●
PEYROT Thibaud	LV TEC	●
PHILIPPE Sébastien	ALPHI	●
PIETROFORTE Françoise	BRAND FRANCE	●
PLUNIAN Vincent	SATECO	●
RATSIMIHAN Joseph	INRS	● ●
RÉMON DU PONTAVICE Olivier	CRAMIF	● ●
RIMETZ Jennifer	TUBESCA - COMABI	●
ROBIC Stéphanie	OPPBTP	● ●
RODRIGUES Sandrine	J4R ECHAFAUDAGES	●
ROQUES SIMONDI Pauline	ALTRAD PLETTAC MEFRAN	●
RUFFENACH Nicolas	FORTAL	●
SARRAZY Jean-Pierre		●
SIPOLIS Jean-Marc	ALTRAD PLETTAC MEFRAN	●
SPINICCI Thomas	BRAND FRANCE	● ●
SPINICCI Jean-Baptiste	TUBESCA - COMABI	● ● ●
ST-JEAN Laurent	RETOTUB	● ● ●
THENIN Margaux	EDAC	●
TOURNIER Valérie	OPPBTP	● ● ●
VEDIE Patrick	MILLS	●
VIDAL Angélique	VIDAL LEARNS	●
VIRLOGEUX Alexandre	ISCHEBECK FRANCE	● ●
WATRIN Franck	ACTION SECURE	● ●
ZAMBETTI Alexandre	SKY ACCES	●

● STATUTAIRE ● PROMOTION DES MÉTIERS ● TECHNIQUE ● FORMATION ● NORMALISATION ● PARTENAIRES



LE SYNDICAT EN QUELQUES MOTS

- 7 Les missions du syndicat
- 8 L'organisation du syndicat
- 12 Les certificats de compétence professionnelle (CCP)
- 13 Le réseau du syndicat
- 15 L'équipe du syndicat



TECHNIQUE

- 20 Commission technique
- 21 Groupe de travail « échafaudage – calculs »
- 22 Groupe de travail « échafaudage – industrie »
- 23 Groupes de travail « systèmes d'élévation, d'accès et de travail motorisés »
- 24 Groupe de travail « référentiels »



NORMALISATION

- 26 Le système de normalisation et le rôle du SFECE
- 29 Travaux de normalisation



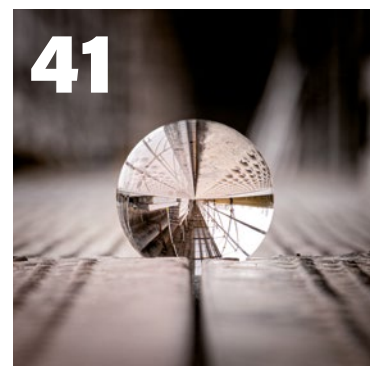
FORMATION

- 32 La commission formation
- 33 La formation initiale
- 33 La formation continue



PROMOTION DES MÉTIERS ET COMMUNICATION

- 36 Assemblée générale : une année riche en réalisations
- 38 L'échafaudage mis en lumière dans Bati Actu !
- 38 Une vidéo dynamique pour promouvoir le syndicat
- 39 Une série de vidéos pour valoriser le métier de monteur d'échafaudages
- 40 Le SFECE informe



OUTILS ET DOCUMENTATION

- 42 Promotion des métiers
- 43 Échafaudage
- 45 Systèmes d'élévation, d'accès et de travail motorisés
- 47 Coffrage-éaiement





LE SYNDICAT EN QUELQUES MOTS

LES MISSIONS DU SYNDICAT	7
L'ORGANISATION DU SYNDICAT	8
LES CERTIFICATS DE COMPÉTENCE PROFESSIONNELLE (CCP)	12
LE RÉSEAU DU SYNDICAT	13
L'ÉQUIPE DU SYNDICAT	15

CRÉÉ EN 1967, le Syndicat des professionnels de l'échafaudage s'est progressivement développé pour devenir le Syndicat Français de l'Échafaudage, du Coffrage et de l'Étalement (SFECE).

MEMBRE ASSOCIÉ de la Fédération Française du Bâtiment, le SFECE est la composante métier de la FFB pour ce qui concerne les métiers de l'échafaudage, du coffrage, de l'étalement, des systèmes d'élévation et d'accès motorisés.

SYNDICAT FILIÈRE, il rassemble sous une même bannière les entrepreneurs, loueurs, monteurs de ces matériels, ainsi que les fabricants industriels, les importateurs-distributeurs et les organismes de formation.



le SFECE c'est

108

entreprises adhérentes représentant :



18 500

salariés



1,3 Md€

de chiffre d'affaires en France



64%

du chiffre d'affaires global du secteur en France (y compris loueurs généralistes)



Le SFECE est un espace privilégié de rencontre et d'échanges entre les différentes composantes des métiers qui le composent et qui ont en commun le travail en hauteur, l'importance des règles de sécurité, la nécessité de la formation professionnelle, des dispositifs techniques spécifiques, mais aussi un fort encadrement législatif et normatif.

3 composantes métiers au cœur de notre action



1 Échafaudage



2 Coffrage-Étalement



3 Systèmes d'élévation, d'accès et de travail motorisés

LES 5 MISSIONS PRIORITAIRES DU SYNDICAT



1

LA CONFORMITÉ ET LA QUALITÉ DES ÉQUIPEMENTS ET DE LEUR MISE EN ŒUVRE

- Appui technique aux adhérents
- Recherche et développement mutualisé aux métiers
- Réalisation d'outils pratiques (guides, fiches techniques...)
- Qualité des produits et de leur mise en œuvre (marque NF, CCP...)



2

LA NORMALISATION ET LA RÉGLEMENTATION EN FRANCE ET EN EUROPE

- Veille continue sur les normes et les réglementations
- Influencer sur les évolutions normatives et réglementaires en France et en Europe
- Secrétariat technique de Commissions de normalisation françaises



3

LA VALORISATION ET LA QUALITÉ DES FORMATIONS

- Référentiels de formation
- Certificats de Qualification Professionnelle
- Certificat de Spécialisation
- Agrément et habilitation des organismes de formation



4

LA SÉCURITÉ ET LA PRÉVENTION AU TRAVAIL, CONTRE LE RISQUE DE CHUTE DE HAUTEUR

- Recommandations professionnelles
- Relations institutionnelles (OPPBT, INRS, CNAM...)
- Information des corps d'état utilisateurs



5

LA PROMOTION DES MÉTIERS AUPRÈS DU PUBLIC ET DES PROFESSIONNELS

- Lettre du SFECE, Flash Infos, site internet, réseaux sociaux...
- Salons professionnels (Préventica, Batimat, ...)
- Outils : carnets des métiers, vidéos métiers...

L'ORGANISATION DU SYNDICAT

L'organisation du Syndicat est articulée autour de l'Assemblée Générale qui représente l'ensemble des adhérents et élit ses représentants au Conseil d'Administration. Ce dernier définit la stratégie et les axes de travail du Syndicat qui sont, ensuite, mis en œuvre par le Comité de Pilotage, les Commissions et les Sections professionnelles.

ASSEMBLÉE GÉNÉRALE

L'ensemble des adhérents y est convié. Elle est l'occasion de présenter les actions du SFECE, d'approuver ses comptes et d'échanger sur des thèmes d'actualité. L'Assemblée Générale élit tous les trois ans les membres du Conseil d'Administration.

CONSEIL D'ADMINISTRATION

Constitué de 15 membres, il représente les sections professionnelles du syndicat et définit sa stratégie sur tous les thèmes. Le Conseil d'Administration élit tous les 3 ans le Président du SFECE dont le mandat est renouvelable une fois.

COMITÉ DE PILOTAGE

Constitué du Président, des Vice-Présidents, du Trésorier, du Secrétaire et des responsables des Commissions, il supervise la mise en place opérationnelle des actions.

SECTIONS PROFESSIONNELLES

MEMBRES ACTIFS

- › Fabricants d'échafaudages
- › Entrepreneurs d'échafaudages
- › Coffreurs-étayeurs
- › Systèmes d'élévation, d'accès et de travail motorisés

MEMBRES ASSOCIÉS

- › Partenaires métier
- › Organismes de formation/prévention

Chaque adhérent est rattaché à une section professionnelle propre à son activité. Les sections identifient leurs besoins spécifiques et les actions à mettre en place pour y répondre. Elles travaillent en étroite relation avec les Commissions.

COMMISSIONS

COMMISSION TECHNIQUE

- › GT Échafaudage - Calculs
- › GT Échafaudage - Industrie
- › GT Échafaudage - Montage
- › GT Coffrage - Étalement
- › GT Systèmes d'élévation, d'accès et de travail motorisés*
- › GT Référentiels

* Rattaché à la Section « Systèmes d'élévation, d'accès et de travail motorisés »

COMMISSION PROMOTION DES MÉTIERS

COMMISSION FORMATION

Animées par un membre élu du SFECE, les Commissions mettent concrètement en œuvre les actions du syndicat. Guides techniques, référentiels de formation, promotion des métiers auprès des jeunes, etc., c'est au sein des Commissions (ou des sections, le cas échéant) que se réalise concrètement le travail du syndicat. Y participent des adhérents mais également des experts extérieurs.



L'actuel Conseil d'Administration du SFECE a été élu en mai 2023 à l'occasion de l'Assemblée Générale pour un mandat de 3 ans. Un nouveau Conseil d'Administration sera élu lors de l'Assemblée Générale du 4 juin 2026.

LES MEMBRES DU CONSEIL D'ADMINISTRATION

SECTION « FABRICANTS D'ÉCHAFAUDAGES »

3 DÉLÉGUÉS



Christophe AUBRY

DUARIB - CDH GROUP
Vice-Président



Éric LIMASSET

LAYHER
Commission
Communication &
Promotion des Métiers



Jean-Baptiste SPINICCI

TUBESCA - COMABI
Commission Technique
Représentant de la section
Fabricants d'échafaudages

SECTION « COFFREURS-ÉTAYEURS »

3 DÉLÉGUÉS



Laurent ST-JEAN

RETOTUB
Président



Philippe ASSELIN

NORD COFFRAGE
Représentant
de la Section Coffreurs
Étayeurs



Vincent PLUNIAN

SATECO

SECTION « ENTREPRENEURS D'ÉCHAFAUDAGES »

6 DÉLÉGUÉS



Éric GILLETTE

ENTREPOSE
ÉCHAFAUDAGES
Vice-Président



Francis MROZ

BRAND FRANCE
Représentant
de la Section Entrepreneurs
d'échafaudages



Thibaud PEYROT

LV TEC
Secrétaire



David COUSSI

ALTRAD PLETTAC MEFRAN



Fabrice FAY

MILLS



Sandrine RODRIGUES

J4R ÉCHAFAUDAGES

SECTION « SYSTÈMES D'ÉLÉVATION, D'ACCÈS ET DE TRAVAIL MOTORISÉS »

1 DÉLÉGUÉ



Thomas SPINICCI

BRAND FRANCE
Représentant de la Section
Systèmes d'élévation,
d'accès et de travail motorisés

SECTION « PARTENAIRES MÉTIER »

1 DÉLÉGUÉ



Nicolas RUFFENACH

FORTAL
Trésorier - Représentant
de la Section Partenaires métier

SECTION « ORGANISMES DE FORMATION/PRÉVENTION »

1 DÉLÉGUÉE



Catherine BIDON

CONFORM
Représentante de la Section
Organismes de formation/Prévention

MEMBRES INVITÉS



Jacques FRENHARD

MEMBRE HONORAIRE

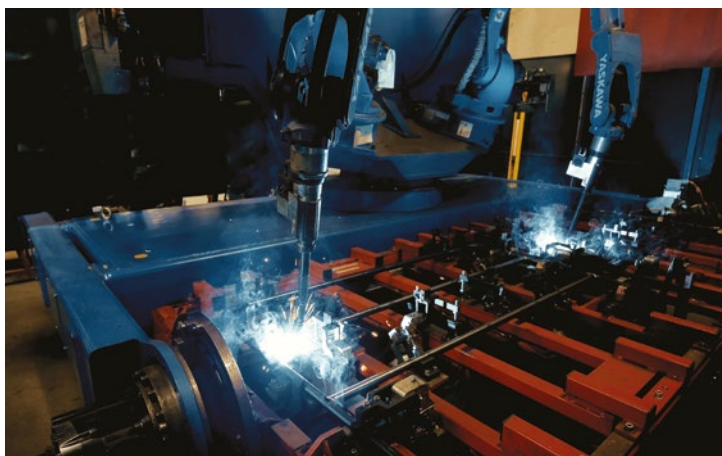


Alexandre VIRLOGEUX

ISCHEBEK FRANCE
Commission Formation

LES SECTIONS PROFESSIONNELLES

Les adhérents du SFECE sont répartis au sein de sections professionnelles correspondant à leur activité principale. Le syndicat comprend 6 sections professionnelles :



SECTION « **FABRICANTS D'ÉCHAFAUDAGE** »

12 MEMBRES

- ALTRAD PLETTAC MEFRAN
- DIMOS
- DUARIB - CDH GROUP
- LAGNEAUX MARCEL SA
- LAYHER SA
- MACC
- METALUSA FRANCE
- MINET INDUSTRIE
- SECURIGARD
- TUBESCA - COMABI
- ULMA
- ULTRALU



SECTION « **ENTREPRENEURS D'ÉCHAFAUDAGES** »

41 MEMBRES

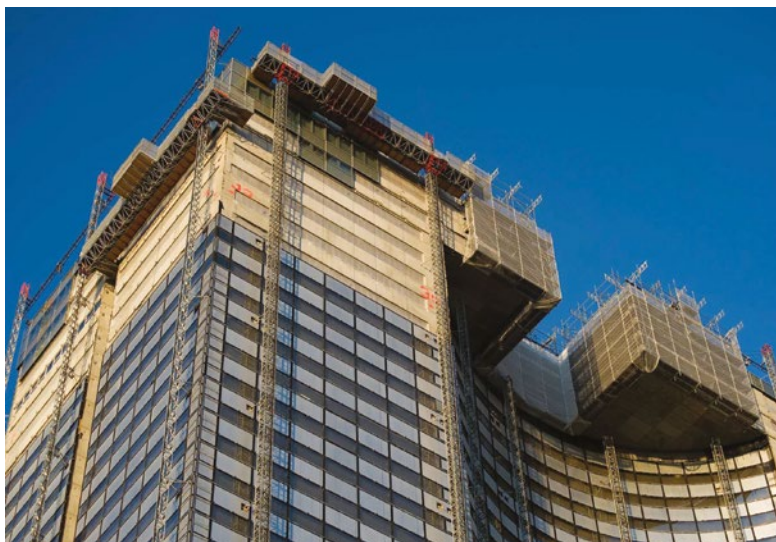
- ABARNOU MONTAGES
- ACCESSUR ECHAFAUDAGES
- ALLIANCE ECHAFAUDAGES
- ALTRAD ARNHOLDT
- ALTRAD PREZIOSO SAS
- AQUITAINE ISOL ENTREPRISE
- ARIS
- ATMAN
- CIREME SAS
- COFFRALU GROUPE
- ECHAFAUDAGE SERVICE
- ECHAF'AUDE
- ELS ECHAFAUDAGES SAS
- EMIS ACCESS
- ENTREPOSE ECHAFAUDAGES SAS
- EURECHAF
- EVEREST ECHAFAUDAGES
- EVL
- FMS RINGUE
- GF ECHAFAUDAGES
- HELIUM
- HUSSOR ERECTA
- J4R ECHAFAUDAGES
- KAEFER WANNER SAS
- LEP
- LOC' ECHAF SA
- LOCATECH
- LR ECHAFAUDAGES
- LV TEC
- MARC SA
- MATERIEL LOCATION SERVICES
- MILLS
- OUVAROFF
- PIRES ECHAFAUDAGE
- S.M.E
- SAIT
- SAM ECHAFAUDAGE
- SIEMO VP
- SPEED ECHAFAUDAGES
- STHAS LOCATION
- ULMA SERVICE



SECTION « **COFFREURS ÉTAYEURS** »

16 MEMBRES

- ALPHI
- ALTRAD COFFRAGE & ETAIEMENT
- C.E.S.P.
- COMAT
- COPAC
- DOKA FRANCE
- GODON ETAIEMENT
- HUSSOR SAS
- ISCHEBECK FRANCE
- NORD COFFRAGE
- PERI SA
- RETOTUB SA
- SATECO SAS
- SEDES
- SOLUMAT ILE-DE-FRANCE
- SPIE BATIGNOLLES NORD



➤ SECTION « **SYSTÈMES D'ÉLÉVATION, D'ACCÈS ET DE TRAVAIL MOTORISÉS** »

9 MEMBRES

- ALIMAK GROUP FRANCE SAS
- BRAND FRANCE SAS
- CHASTAGNER LOCATION
- ELEVEK FRANCE
- FIXATOR
- LOXAM-LAHOTEC
- MOTTO FRANCE
- SERVIBAT
- SKY ACCES



➤ SECTION « **PARTENAIRES MÉTIER** »

14 MEMBRES

- A.T.M.I
- ABC SCAFFOLDING
- AL SY EC
- AOTECH SAS
- AXMANN
- COFFRATECH EQUIPEMENT
- CTEI
- EDAC
- FORTAL SA
- H2C AND CO
- HOOKE
- MULTIMAILLES
- PREMATECH FORMATION
- SN MULTI LOCATIONS



➤ SECTION « **ORGANISMES DE FORMATION / PRÉVENTION** »

16 MEMBRES

- AFTRAL LE HAVRE
- ALTITUDE FORMATION
- APAVE SA
- ATSI FORMA'LOG
- ATSP
- BR CONSULT
- C.F.T.E.A
- COMEP
- CONFORM
- CONSEIL FORMATION MEDITERRANEE
- GO ! FORMATIONS 54
- LAYHER FORMATION
- ONET TECHNOLOGIES TI
- POSITIV'FORMATION
- S.T.A FORMATION
- SCAFF'HOLDING FORMATION

LES CERTIFICATS DE COMPÉTENCE PROFESSIONNELLE (CCP)

Le Certificat de Compétence Professionnelle (CCP) est une certification décernée par le SFECE aux entreprises adhérentes qui en font la demande.

Ces certificats sont un moyen de valoriser les capacités techniques des entreprises adhérentes vis-à-vis de leurs clients par le biais d'une certification par un organisme externe reconnu, le SFECE.

La certification délivre une classe de compétence pour chaque qualification de montage demandée.

La nomenclature (définitions et exigences) des classes de qualification, ainsi que la liste des entreprises détentrices de CCP, sont disponibles sur le site internet du Syndicat.

DOMAINE DE QUALIFICATION	CLASSE DE COMPÉTENCE		
	Compétence courante	Compétence confirmée	Compétence supérieure
Montage d'échafaudages fixes	1A	1B	1C
Montage d'étaisements		2B	2C
Montage de plates-formes suspendues	3A	3B	3C
Montage de structures événementielles	4A	4B	4A
Montage de plates-formes de travail	5A	5B	5C
Montage de plates-formes de transport, monte matériaux, monte-charge, ascenseurs pour grue à tour et ascenseurs de chantiers	6A	6B	6C

En janvier 2026, les entreprises ci-dessous étaient détentrices des classes de compétence suivantes :

ENTREPRISES	CLASSE(S) DE COMPÉTENCE
ABARNOU MONTAGES	1B
ALIMAK GROUP FRANCE SAS	3B - 5C - 6C
ALTRAD COFFRAGE ET ETAIEMENT	2C
AQUITAINE ISOLATION	1B
BRAND FRANCE SAS	1C - 2C - 3C - 5C - 6C
CHASTAGNER LOCATION	6A
ENTREPOSE ECHAFAUDAGES SAS	1C - 2C - 4C
FMS RINGUE	1C
GODON ETAIEMENT	2C
LAYHER	1C - 2B - 4C
LES ECHAFAUDEURS PARISIENS (LEP)	1C
LOXAM - LAHO TEC	3B - 5C - 6C
LR ECHAFAUDAGES	1B
MARC SA - SERVICE ÉCHAFAUDAGES	1C - 2B
MATERIEL LOCATION SERVICES (M.L.S.)	1B
MILLS	1C - 2C
OUVAROFF	1C
SEDES	1A - 2C
SERVIBAT	1A - 3B - 5A - 6A
SKY ACCES	3C - 5C - 6C
SOCIETE DE MONTAGE D'ECHAFAUDAGES (S.M.E.)	1A
ULMA	1C - 2B - 4C

LE RÉSEAU DU SYNDICAT

Pour accomplir au mieux ses missions, le SFECE a tissé au fil des ans un réseau de partenaires institutionnels, de centres techniques, d'associations et d'organisations professionnelles, source d'échanges et de partages d'informations et de services.

/ LE SFECE ET LES ACTEURS DE LA PRÉVENTION ET DE LA SÉCURITÉ AU TRAVAIL

La sécurité au travail est la colonne vertébrale des métiers et des équipements représentés par le SFECE. Les acteurs institutionnels (OPPBTP, INRS, CNAM, CRAMIF...) de ce domaine sont donc logiquement les interlocuteurs privilégiés du syndicat. Leur implication dans les travaux techniques (normalisation, recommandations, guides techniques...) mais également dans les projets de formation est un atout majeur pour la promotion et le développement des métiers représentés par le syndicat.

/ LA COLLABORATION TECHNIQUE

Les actions techniques sont au cœur des missions du SFECE. Elles passent en premier lieu par le développement de normes adaptées à la profession. Le SFECE a ainsi en charge le secrétariat de deux commissions de normalisation du BNTEC (Bureau de Normalisation des Techniques et Équipements de la Construction), organisme qui fonctionne par délégation d'AFNOR. À ce titre, le SFECE est également en prise directe avec les travaux du Comité Européen de Normalisation (CEN)

auquel il participe activement pour l'élaboration des normes européennes ; il en va de même pour les travaux sur les normes internationales ISO (Organisation internationale de normalisation).

Pour ses actions techniques, le syndicat s'appuie également sur l'expertise de l'Université de Lorraine avec laquelle plusieurs stages et une thèse de doctorat ont été réalisés.

/ LE SFECE DANS LE RÉSEAU FFB

Le SFECE est la composante métier de la Fédération Française du Bâtiment (FFB) pour ce qui concerne les métiers de l'échafaudage, du coffrage, de l'étalement et des systèmes d'élévation, d'accès et de travail motorisés. Le syndicat a ainsi en charge tous les domaines spécifiques à ces métiers au sein de la fédération. Il s'agit principalement des domaines techniques, de formation, de prévention et de promotion des métiers.

Grâce à son affiliation à la FFB, le syndicat bénéficie en outre des services de la fédération sur les domaines pour lesquels le SFECE ne dispose pas d'expertise en direct. Pour toutes les questions juridiques, sociales ou fiscales, le syndicat peut ainsi bénéficier du soutien de la fédération.



NOS ADHÉSIONS ET MANDATS



**FFB
NATIONALE**

- Conseil des professions
- Commission Développement des Compétences
- Commission Technique - Qualité
- Commission Prévention - Conditions de Travail
- Comité de rédaction de BâtiMétiers



**FFB
GRAND PARIS**

- Conseil d'administration
- Assemblée Générale



UEG

- Assemblée Générale
- Groupe de travail « normes & réglementations »



BNTEC

- Assemblée Générale
- Conseil d'orientation
- Comité directeur
- Commission secrétaires de commission de normalisation
- Rencontres du BNTEC
- Groupes de travail



**MARQUE
NF 096**

- Présidence du comité particulier
- Comité particulier



QUALIBAT

- Commission Échafaudage/Étaiement/Plates-formes suspendues



CRAMIF

- Comité Technique Régional (CTR) – 2
- Commission Temporaire de Prévention (CTP)
- Commission Paritaire Permanente de Tarification (CPPT)

L'ÉQUIPE DU SYNDICAT

Le SFECE est partie intégrante du Groupe Métallerie, groupement de syndicats professionnels de la FFB travaillant autour des activités liées au métal dans la construction.

Le principal objectif du Groupe Métallerie est de partager ses moyens humains et matériels au profit des 4 organismes qui le constituent (SFECE, Groupement Actibaie, Union des Métalliers, CESAME). Ce réseau permet d'une part de réduire les coûts de fonctionnement de chacune des structures et d'autre part d'élargir leur domaine d'intervention en mutualisation certaines compétences.

bon à savoir

À l'exception du responsable métier, affecté à 100% au SFECE, les collaborateurs du Groupe Métallerie travaillent en temps partagé sur les 4 entités du groupe. La part représentée par le SFECE en 2025 était d'environ 2,8 ETP.

Hervé LAMY



Délégué Général
M. 06 32 05 06 77
lamyh@groupemetallerie.fr

Laure DELAPORTE



Déléguée Générale Adjointe
M. 06 99 33 98 06
delaportel@groupemetallerie.fr

Stéphanie MARTIN



Responsable Administratif & Financier
M. 07 89 28 37 68
martins@groupemetallerie.fr

Louis-Clément FILIP-FOMENKO



Responsable Métier
M. 06 81 73 29 72
filiplc@groupemetallerie.fr

Samia MESSACI



Responsable Formation
M. 06 30 14 45 33
messacis@groupemetallerie.fr

Karine SANCHEZ



Chargée de Communication
M. 06 81 73 41 47
sanchezk@groupemetallerie.fr

Marion PRÉLOT



Chargée de développement
M. 07 85 28 18 13
prelotm@groupemetallerie.fr

Céline BULOT



Assistante de Direction
T. : 01 40 55 13 09
bulotc@groupemetallerie.fr

Nathalie SCHWARZ



Assistante polyvalente
T. : 01 40 55 13 00
secretariat@groupemetallerie.fr

L'ÉDITO DU PRÉSIDENT



CHERS ADHÉRENTS, CHERS CONFRÈRES,

J'ai le plaisir de vous adresser le rapport d'activité du SFECE 2025-2026.

C'est probablement une évidence pour les lecteurs de ce rapport, mais il est certainement sain de le rappeler : un syndicat professionnel est avant toute chose un rassemblement de dirigeants dont les entreprises sont en concurrence mais qui ont décidé, au sein de cette instance, de travailler pour le bien de la collectivité et de mettre un instant de côté leurs intérêts individuels.

Travailler au développement de nos professions est l'unique objet de notre organisation. Nous connaissons depuis quelques années une conjoncture complexe et il est bien difficile dans ce contexte d'éviter le repli sur soi. C'est compréhensible. Néanmoins, d'aucun ayant une vision de plus long terme comprendrait aisément que l'avenir d'une profession passe par la défense d'intérêts partagés et de valeurs collectives.

L'adage rebattu « seul on va plus vite mais ensemble on va plus loin » s'applique à merveille à une organisation comme le SFECE. Car le travail de notre syndicat ne se limite pas à produire des livrables utiles à l'ensemble des adhérents. Son activité de fond en amont des décisions, son travail de veille, notamment sur le plan technique et normatif, est tout aussi important bien que plus obscur et moins lisible. C'est aussi ce travail qui nous permettra collectivement d'aller plus loin. C'est aussi sur cette activité que nous avons plus que jamais besoin de l'investissement des adhérents.

Car enfin, une organisation professionnelle vit pour ses adhérents mais surtout par ses adhérents. Sans l'engagement de professionnels, experts dans leur domaine, notre syndicat ne pourrait pas poursuivre ses activités.

Ce rapport est donc avant tout dédié à ces personnes qui s'investissent pour le bien commun au sein de notre organisation.

Je vous en souhaite une très bonne lecture.





RAPPORT D'ACTIVITÉ

COMMISSION TECHNIQUE



Jean-Baptiste SPINICCI
(TUBESCA-COMABI)
Président de la Commission technique

Des travaux par le collectif pour le collectif

« La Commission technique a poursuivi la dynamique engagée ces dernières années. Ses groupes de travail ont continué à se mobiliser sur des sujets structurants pour notre profession, qu'il s'agisse du suivi des travaux de normalisation ou de la production d'outils utiles à nos adhérents. La richesse des échanges et la qualité des contributions témoignent de l'implication des experts qui s'engagent au sein de ces groupes ; je tiens à les remercier sincèrement

pour le temps qu'ils consacrent à ces travaux collectifs. Dans un contexte technique et normatif toujours plus complexe, mais aussi dans un environnement économique marqué par de nombreux défis, cette mobilisation collective est essentielle pour porter la voix de nos professions sur les sujets techniques et anticiper les évolutions à venir. J'espère que cette dynamique continuera de susciter l'intérêt de volontaires et contribuera à renforcer encore la qualité de nos travaux au service de l'ensemble des adhérents.

Parallèlement, il nous appartient de poursuivre la structuration de notre syndicat autour des enjeux clés liés à la promotion de nos métiers et des meilleures pratiques. Des projets de fond seront la clef pour renforcer l'impact et la visibilité de notre engagement. »

COMMISSION FORMATION



Alexandre VIRLOGEUX
(ISCHEBEK FRANCE)
Président de la Commission formation

Une politique de formation ambitieuse

Le SFECE s'engage résolument dans le développement d'une politique de formation ambitieuse, structurée et tournée vers l'évolution de nos métiers. La Commission formation pilote la création et l'actualisation des référentiels de formation, en collaboration avec des experts métiers et avec l'appui de l'INRS, partenaire privilégié du SFECE. Ces référentiels constituent le socle des programmes proposés par les organismes de formation habilités et membres associés de notre syndicat. Afin de garantir qu'ils restent pleinement adaptés aux besoins opérationnels de l'activité et aux évolutions de nos

pratiques, ils feront prochainement l'objet d'une révision approfondie. Cette mise à jour permettra de renforcer encore la cohérence, la qualité et la pertinence des contenus pédagogiques dispensés.

La Commission formation contribue également à la valorisation de nos métiers à travers la mise en place et la promotion des certificats de qualification professionnelle (CQP), véritables outils de reconnaissance des compétences dans les domaines de l'échafaudage et des accès motorisés.

Dans cette continuité, elle a joué un rôle moteur dans la création de la première formation initiale diplômante dédiée à l'échafaudage, élaborée en partenariat avec l'Éducation nationale : le Certificat de spécialisation « Échafauteur ».

L'ensemble de ces actions témoigne de l'importance stratégique de la Commission formation pour l'avenir de nos professions. Il s'agit d'un enjeu majeur pour lequel nos efforts doivent se poursuivre.

COMMISSION PROMOTION DES MÉTIERS ET COMMUNICATION



Éric LIMASSET
(LAYHER)
Président de la Commission promotion des métiers et communication

Faire connaître notre filière et donner envie de la rejoindre !

Dans un contexte où les métiers de la hauteur peinent à attirer les jeunes talents, notre responsabilité collective est claire : rendre visibles nos savoir-faire, valoriser nos compétences et affirmer la force de notre filière.

La Commission communication a un rôle stratégique. Elle n'est pas simplement un relais d'information ; elle est

un moteur d'attractivité, un outil d'influence et un levier de reconnaissance pour l'ensemble de la profession.

Promouvoir notre syndicat, c'est promouvoir toute une filière, ses entreprises, ses salariés et les valeurs qui nous rassemblent : exigence, sécurité, technicité, esprit d'équipe.

Valoriser nos métiers, c'est valoriser des métiers qui réclament précision, responsabilisation, formation, technique et perspectives de carrières dans un format inspirant pour les jeunes.

Quoi de mieux que des images pour en parler !

Après les vidéos sur les métiers de la hauteur, place maintenant à des formats immersifs pour braquer les projecteurs sur nos filières afin d'attirer de nouveaux adhérents dans les rangs du syndicat et amener les jeunes à rejoindre nos entreprises.



TECHNIQUE

COMMISSION TECHNIQUE.....	20
GROUPE DE TRAVAIL « ÉCHAFAUDAGE – CALCULS ».....	21
GROUPE DE TRAVAIL « ÉCHAFAUDAGE – INDUSTRIE ».....	22
GROUPES DE TRAVAIL DE LA SECTION « SYSTÈMES D'ÉLÉVATION, D'ACCÈS ET DE TRAVAIL MOTORISÉS ».....	23
GROUPE DE TRAVAIL « RÉFÉRENTIELS ».....	24

COMMISSION TECHNIQUE

La Commission technique a pour principal objectif d'élaborer les publications techniques du SFECE et d'organiser les travaux de R&D. Elle se réunit ponctuellement en séance plénière tout en déléguant principalement les travaux à ses groupes de travail (GT).

Chaque GT est animé par un professionnel (parfois deux) désigné(s) par le Conseil d'administration du SFECE. Les animateurs sont épaulés par le responsable métier du SFECE pour l'organisation, la gestion, l'élaboration, la rédaction, le suivi et la cohérence des travaux.

6 groupes de travail ont été actifs ces 12 derniers mois :

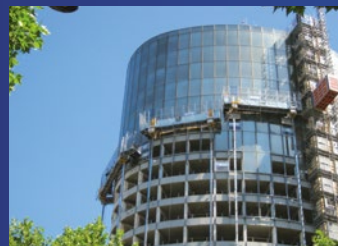
- GT « ÉCHAFAUDAGE - CALCULS »
- GT « ÉCHAFAUDAGE - MÉTHODOLOGIES DE MONTAGE »
- GT « ÉCHAFAUDAGE - INDUSTRIE »
- GT « SYSTÈMES D'ÉLÉVATION, D'ACCÈS ET DE TRAVAIL MOTORISÉS »
- GT « RÉFÉRENTIELS »
- GT « GARDE-CORPS TEMPORAIRES DE CHANTIER »

Les sujets abordés par ces groupes sont issus de souhaits du Conseil d'administration, des sections professionnelles du Syndicat, de demandes des adhérents ou extérieures, des problématiques terrain, etc.

La Commission technique et ses groupes de travail sont ouverts à tous les adhérents et à des invités ponctuels ou permanents pour enrichir l'expertise. Ainsi on peut y retrouver, outre les représentants des entreprises adhérentes, des experts, des préventeurs (INRS, OPPBTP, CNAM, CARSAT, CRAMIF, ...), des utilisateurs (Unions et Syndicats des métiers, entreprises), des donneurs d'ordre (MOA, MOE), des fournisseurs, des laboratoires d'essais (GINGER/CEBTP), etc.

Chaque groupe travaille de façon indépendante selon son propre calendrier. La fréquence de réunion dépend des sujets à traiter et de la disponibilité de ses membres.

En parallèle, des représentants des groupes de travail participent aux travaux d'autres organisations ou instances sur des sujets similaires ou transverses pour défendre l'intérêt de nos métiers ou pour apporter leur expertise.



GROUPE DE TRAVAIL «ÉCHAFAUDAGE - CALCULS»



ANIMATEUR

David DI SALVO
(LAYER)



➤ RÉVISION DU MANUEL DE L'ÉCHAFAUDAGE

Initiée en 2019, la révision du *Manuel de l'échafaudage*, désormais *Manuel de conception et de calcul de l'échafaudage*, s'est poursuivie à un rythme régulier. Les riches débats ont été jalonnés de questionnements et de validations progressives par le Conseil d'administration afin de convenir de la position actualisée du Syndicat sur la méthode dite « Eurocode » et une méthode dite « alternative » développée par le groupe de travail, avec en ligne de mire la traduction de la réalité appliquée au monde de l'échafaudage.

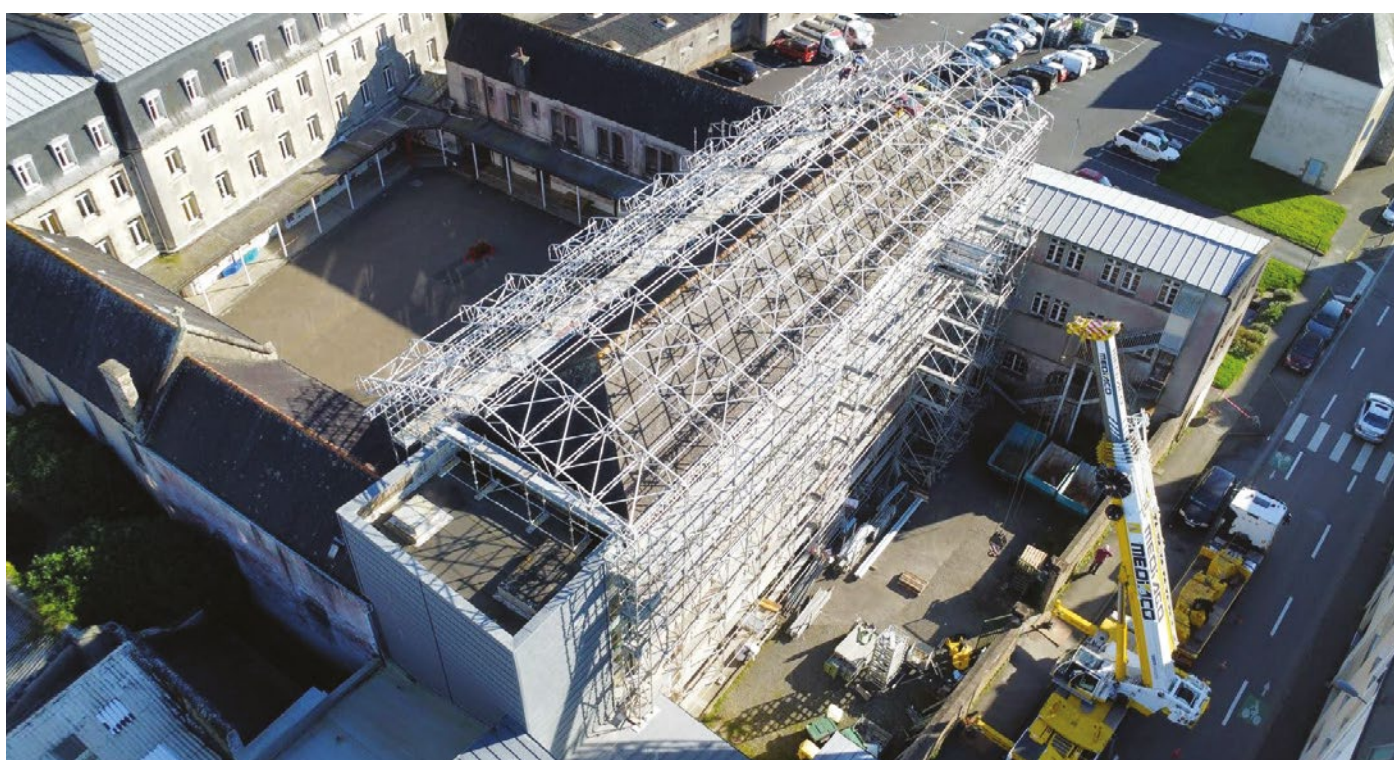
Le travail se poursuit avec assiduité, en parallèle de la finalisation de la nouvelle génération des Eurocodes, afin de produire la synthèse actualisée de la profession sur le sujet.

➤ ÉVOLUTION DES EUROCODES

La nouvelle génération des Eurocodes est en cours de finalisation pour une pleine application à partir de 2028. Concernant l'impact sur les travaux du GT, la révision de l'Eurocode 3 dit « Acier » est techniquement finalisée, mais l'élaboration de son annexe nationale se poursuit. Cette annexe définira les paramètres adoptés

au niveau national pour les points laissés ouverts dans le texte européen.

Le « BNCM/CNC2M/GT EC3-1-1 » est le groupe de travail de la commission française BNCM/CNC2M, miroir du comité technique européen CEN/TC 250 « Eurocodes ». Ce groupe assure le suivi de ce corpus normatif et l'élaboration de l'annexe nationale française. Le GT SFECE suit ces travaux par l'intermédiaire d'un représentant, et cherche à faire évoluer l'annexe en prenant en compte les spécificités de l'échafaudage par rapport aux bâtiments. Parallèlement, la révision de l'Eurocode 1 concernant les actions du vent implique que le GT précise sa philosophie pour la mise à jour de son manuel de calculs.



GRUPE DE TRAVAIL «ÉCHAFAUDAGE - INDUSTRIE»



ANIMATEUR

Éric BACOT



➤ **GUIDE D'AIDE À LA MAINTENANCE DU MATÉRIEL D'ÉCHAFAUDAGE**

Ce projet de guide s'adresse aux chefs d'entreprises dont le personnel est amené à maintenir en état de conformité le matériel d'échafaudage. Il fournit un cadre et un ensemble de bonnes pratiques comme les principales étapes de maintenance, l'identification de critères génériques et spécifiques d'inspection et de défaillance des pièces d'échafaudages.

Compte tenu de l'intérêt du sujet, le travail réalisé par le GT pourrait être élargi au domaine du bâtiment avant publication.

➤ **GUIDE DE RÈGLES ET BONNES PRATIQUES DE L'ÉCHAFAUDAGE DANS L'INDUSTRIE**

La rédaction du guide de bonnes pratiques de l'échafaudage dans l'industrie se poursuit, mettant en lumière une réglementation bien définie mais dont l'application reste complexe et les dérives nombreuses. En parallèle de la production de documents et de réflexions de synthèse au titre du Syndicat, le groupe continuera de clarifier les enjeux spécifiques à son domaine dans ce guide et dans d'autres productions.



GROUPES DE TRAVAIL DE LA SECTION «SYSTÈMES D'ÉLEVATION, D'ACCÈS ET DE TRAVAIL MOTORISÉS»



ANIMATEUR

Thomas SPINICCI
(BRAND FRANCE)



La Section professionnelle des « systèmes d'élévation, d'accès et de travail motorisés » se réunit régulièrement pour faire le point sur l'actualité, sur ses projets en cours ainsi que sur les perspectives. Elle mandate ses propres groupes de travail en fonction de ses projets et opère de concert avec la Commission technique.

fruit de cette réflexion devrait intégrer d'une façon ou d'une autre le projet de *Manuel de conception et de calcul de l'échafaudage* en cours de conception.

➤ MODÉLISATION COMMUNE DES EFFORTS GÉNÉRÉS PAR UN SYSTÈME MOTORISÉ AMARRÉ SUR UN ÉCHAFAUDAGE

Des représentants de la Section des « systèmes motorisés » et du GT « Échafaudages - Calculs » ont travaillé autour de la difficile compréhension et prise en compte, lors de la conception

des échafaudages, des efforts générés par les amarrages des systèmes d'élévation, de travail ou d'accès motorisés.

Le groupe a identifié les cas de charges d'exploitation utiles au dimensionnement de l'échafaudage et a préparé un document type listant les différents efforts à retranscrire. Le projet est techniquement achevé et sera mis en forme pour diffusion prochainement ; le

➤ TRAVAUX AUTOUR DE COMPLÉMENTS À LA NF EN 1495 (PTDM)

La révision de la norme de conception des plates-formes de travail se déplaçant le long de mât(s) (PTDM), la NF EN 1495, se poursuit malgré des attermoissements notamment liés à l'arrivée du nouveau Règlement européen « Machines », venu remplacer la Directive en 2023. La France a notamment demandé à intégrer des exigences relatives à la vérification continue (au montage, à l'exploitation et au démontage) de la connexion des mâts pour lutter contre l'oubli ou le manque de serrage des boulons de mâts.

En revanche, les propositions portant sur le traitement des accès par les balcons n'ont pas été retenues au niveau européen. Dans ce contexte, et grâce à la mobilisation des préventeurs (INRS) et des acteurs de la Section professionnelle, un groupe de travail a été chargé d'examiner la faisabilité d'un document complémentaire à la norme afin de traiter ce sujet majeur. Un guide destiné aux utilisateurs procédant à des modifications de machines est aujourd'hui très avancé et bénéficie du soutien d'autorités réglementaires intéressées par cette approche. Parallèlement, une initiative visant à encadrer par la normalisation les aspects de conception à destination des fabricants sera engagée.



GROUPE DE TRAVAIL « RÉFÉRENTIELS »



ANIMATEUR

Frédéric BOUËTEL
(ENTREPOSE ECHAFAUDAGES)



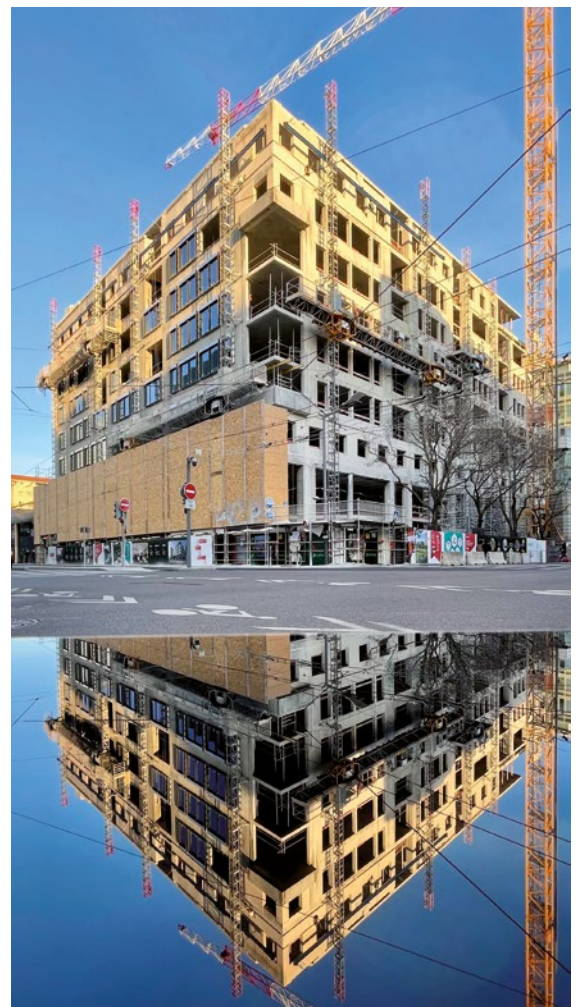
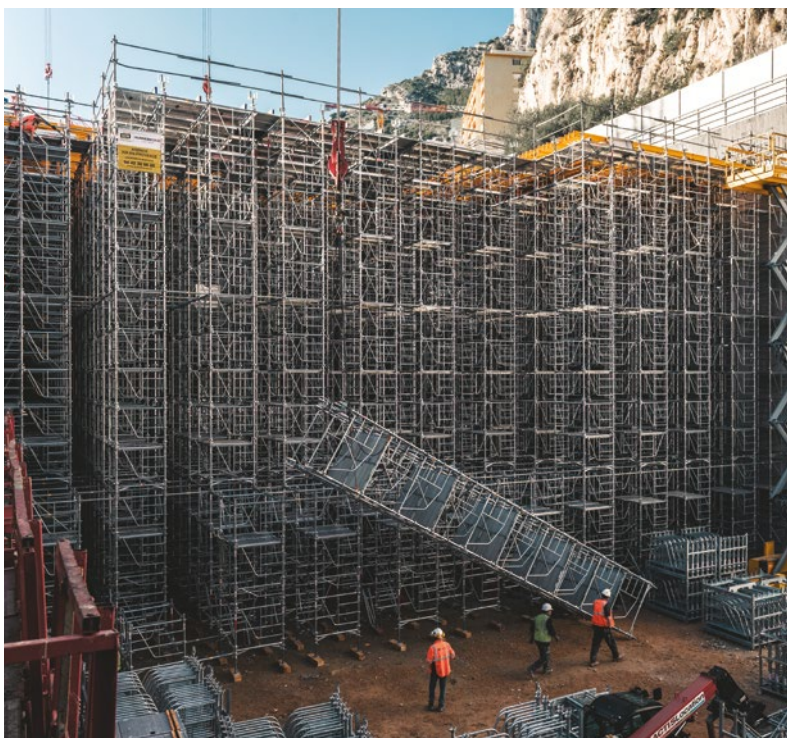
Le SFECE étant régulièrement sollicité par GINGER/CEBTP pour résoudre des difficultés techniques entre le référentiel de la Marque NF 096 Équipements de chantier et les normes associées, ce groupe de travail a été créé pour centraliser ces échanges. Les discussions menées entre le Syndicat et le laboratoire/ secrétariat technique de la Marque dans d'autres groupes (notamment celui consacré aux calculs en échafaudage), y ont également été intégrées.

Ce GT est ainsi devenu un espace d'échanges et de concertation des adhérents autour de la Marque. Son

objectif est de dégager des positions communes par le biais du travail syndical afin d'influencer positivement l'évolution de la Marque (révision du Référentiel de certification, préparation des réunions de GT de la Marque, etc.).

Plus loin à l'horizon, les missions du GT devraient être élargies au rapport à la certification, mais également à l'analyse des évolutions normatives et à l'interface avec GINGER/CEBTP pour les actions d'évaluation. Le groupe effectue aussi une veille normative sur les sujets

peu ou pas traités dans les commissions de normalisation, notamment sur les sujets de normes internationales (ISO) ; le groupe peut également faire office d'antichambre du consensus syndical en matière de normalisation avant de s'en remettre aux commissions de normalisation qui ont la charge de prendre les décisions pour le pays.





NORMALISATION

LE SYSTÈME DE NORMALISATION ET LE RÔLE DU SFECE	26
TRAVAUX DE NORMALISATION	29

LE SYSTÈME DE NORMALISATION ET LE RÔLE DU SFECE

LE SYSTÈME DE NORMALISATION FRANÇAIS

FILIÈRE FRANÇAISE


NORMALISATION


BUREAU DE NORMALISATION


BUREAU DE NORMALISATION

+ 90 commissions de normalisation

Dans le système français de normalisation, **AFNOR (Association Française de Normalisation)**, sur désignation des ministères, coordonne et pilote les travaux de normalisation. AFNOR est le membre français dans les structures de normalisation européennes (CEN, etc.) et internationales (ISO, etc.).

Par convention, et conformément au décret en vigueur, AFNOR délègue le suivi et l'élaboration de nombreux travaux français, européens ou internationaux à des bureaux français de normalisation dits sectoriels. Ces bureaux font référence dans leur secteur de normalisation respectifs.

normalisation.afnor.org

Le **BNTEC (Bureau de Normalisation des Techniques et Équipements de la Construction)** est une structure hébergée et financée par la Fédération Française du Bâtiment. Il est l'un des bureaux de normalisation français du secteur du bâtiment.

Le BNTEC, dont le SFECE est membre, coordonne et pilote les travaux de normalisation des différents Unions et Syndicats de métiers de la FFB, experts dans leurs domaines.

www.bntec.fr

La **commission de normalisation** regroupe les experts qui élaborent et mettent à jour les normes françaises de son domaine. D'autre part, elle joue aussi le rôle de commission nationale miroir des travaux internationaux ou européens de son domaine.

LE SFECE DANS LE SYSTÈME DE NORMALISATION FRANÇAIS

RÔLE DU SFECE

Le SFECE assure, pour le BNTEC (Bureau de Normalisation des Techniques et Équipements de la Construction), la gestion et le secrétariat technique de deux commissions françaises de normalisation.

- BNTEC/P93C Coffrage-Étaielement
- BNTEC/P93E Échafaudages




BUREAU DE NORMALISATION

RÔLE DU SECRÉTAIRE

- Organisation, accueil, animation et secrétariat des réunions
- Suivi des demandes d'inscription des experts
- Gestion des consultations nationales
- Organisation de l'examen systématique français
- Mise en forme des projets de normes
- Liaison avec les commissions françaises



LE SUIVI EUROPÉEN

FILIÈRE FRANÇAISE



Les deux commissions jouent le rôle de commissions miroirs des travaux du comité technique européen CEN/TC 53 «Équipements temporaires de chantier» et de ses groupes de travail.

FILIÈRE EUROPÉENNE

Le CEN / TC 53 «Équipements de travaux temporaires» mène des activités de normalisation dans le domaine des équipements de travaux temporaires utilisés pour la maintenance et la construction de bâtiments et d'ouvrages, et pour les structures temporaires réalisées avec les mêmes équipements.

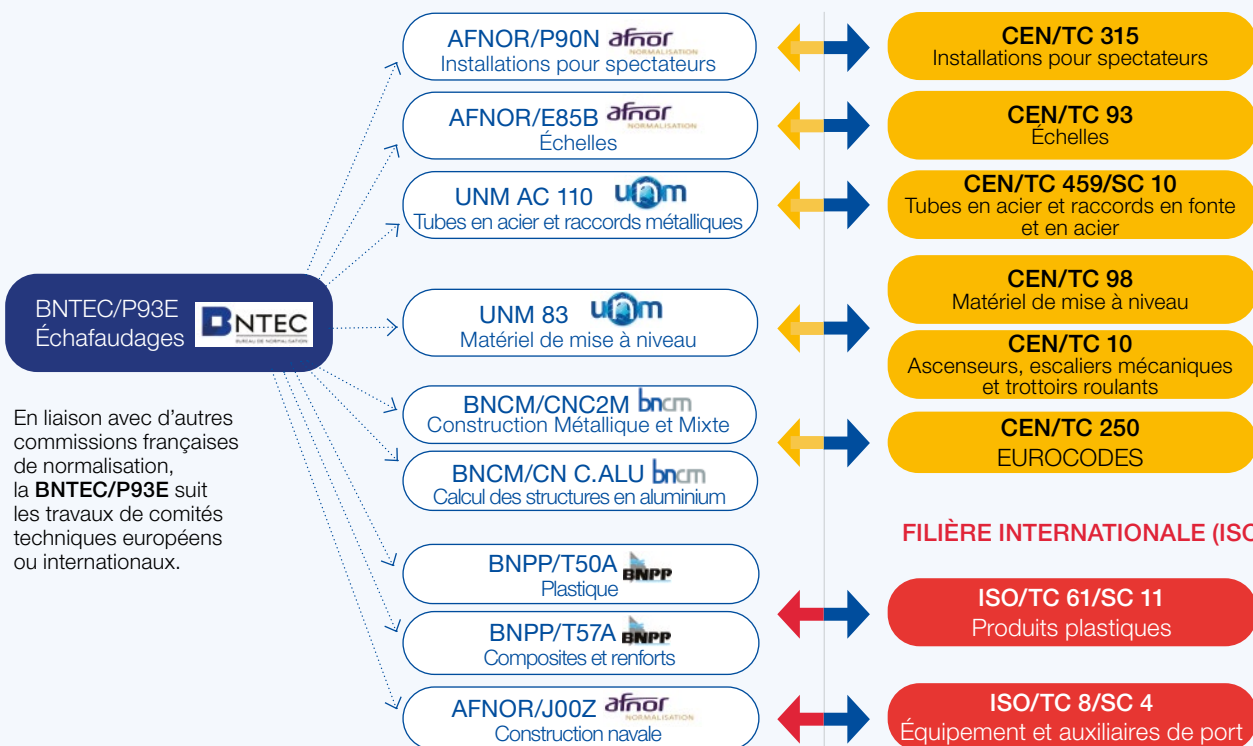


3 groupes de travail (WG) du CEN/TC 53 sont actuellement actifs.

LES LIAISONS ENTRE COMMISSIONS FRANÇAISES

FILIÈRE FRANÇAISE (FR)

FILIÈRE EUROPÉENNE (EN)



En liaison avec d'autres commissions françaises de normalisation, la BNTEC/P93E suit les travaux de comités techniques européens ou internationaux.

LE SFECE DANS LE SYSTÈME DE NORMALISATION ISO ET EN

Secrétariat technique miroir

- Organisation, accueil, animation et secrétariat des réunions miroirs.
- Traduction et envoi des commentaires français.
- Nomination des délégations françaises.
- Rédaction des feuilles de mission des délégations.
- Inscription des experts.
- Consultations nationales miroirs.
- Examen systématique européen miroir.
- Traduction/validation française des projets de Normes.



Participation aux travaux internationaux et européens

- Participation à la délégation française au comité technique CEN/TC 53.
- Participation, force de proposition et défense des intérêts français au sein des réunions des groupes de travail ISO et EN.
- Participation, force de proposition et défense des intérêts français au sein des réunions des commissions françaises en liaison.



BNTEC/P93E « ÉCHAFAUDAGES »

➤ Nouveau projet de norme : *Équipements temporaires de chantiers — Exigences de base*

Le groupe de travail CEN/TC 53/WG 16 poursuit depuis 2020 l'élaboration d'un projet de norme intitulé *Équipements temporaires de chantiers — Exigences de base*. Ce projet vise à définir un socle commun d'exigences applicables aux différents équipements temporaires utilisés sur les chantiers (échafaudages, coffrages, étaielements, etc.).

Les travaux du groupe ont mobilisé une participation importante au niveau européen (contribution d'une trentaine d'experts issus de neuf pays). À l'issue de la réunion tenue en février 2025, les chefs de projet ont estimé que la majeure partie du projet était finalisée. Toutefois, avant l'ouverture de l'enquête publique européenne, le projet nécessitait d'être officiellement activé par le comité technique. La proposition correspondante n'a pas obtenu la majorité pondérée nécessaire, ce qui a empêché le passage à l'étape suivante de la procédure.

Cette situation a placé le projet dans une phase d'incertitude : le comité technique européen devait déterminer s'il convenait de poursuivre les travaux sous une autre forme ou d'y mettre un terme. Afin de mieux comprendre les positions de rejet et d'évaluer les perspectives du projet, les présidents des commissions françaises concernées ont rencontré en septembre 2025 le président du comité technique européen ainsi que l'animateur du groupe de travail. Les échanges ont permis de préciser la position française sur la pertinence de ce projet et les conditions de son implication dans la relance des travaux.

Les prochaines étapes impliquent le traitement des commentaires formulés lors de l'inscription ratée, la préparation d'une nouvelle ébauche pour retenter l'inscription puis le passage à l'enquête CEN/publique. Il est attendu une publication plus ou moins concomitante de celle de la nouvelle génération des Eurocodes pour statuer sur les principes s'impliquant aux structures temporaires.

La participation française devra être dynamisée à l'avenir considérant que les intérêts nationaux seront mieux défendus dans une démarche mesurée, mais proactive.

➤ prNF EN 17964, *Plateformes de travail mobile jusqu'à 2 m — Matériaux, dimensions, charges de calcul, exigences de sécurité et de performance*

Malgré un besoin exprimé par la filière, notamment en France, ce projet a rencontré de nombreuses difficultés rendant impossible le consensus sur un texte technique pour ces petits équipements. Il convient désormais de clarifier la situation au niveau national afin d'explorer les pistes de travail.

➤ NF EN 13374:2025, *Garde-corps périphériques temporaires — Spécification du produit — Méthodes d'essai*

Après la tenue, exceptionnellement, d'un second vote formel pour approuver les modifications substantielles apportées à la fin du développement du projet, la norme a finalement été publiée en mai 2025.

Le consensus technique ayant été atteint avec une relative difficulté, des zones d'ombre ont semblé-t-il être projetées dans le document. Bien qu'il s'agisse d'une norme de conception, celle-ci a un impact non négligeable pour les utilisateurs sur le choix des équipements en fonction des différentes situations rencontrées (inclinations, hauteurs de chute, etc.). Dans ce contexte, le SFECE et l'OPPBT ont uni leurs efforts afin d'élaborer un guide d'accompagnement destiné à aider les utilisateurs à identifier les solutions les plus appropriées au regard des dispositions de ce nouveau texte.

Un impact sur la norme pour les travaux d'étanchéité (NF P93-355, *Équipements de chantier — Protection périphérique temporaire pour travaux d'étanchéité en toiture — Spécification du produit, méthode d'essai*) étant possible, une analyse avec les acteurs concernés sera menée avant de décider d'engager d'éventuels travaux de révision.



➤ **NF P93-353, Équipements de chantier — Plateforme individuelle roulante légère — Spécifications, essais et contrôle**

Suite à diverses réunions de la commission, en anticipation de l'examen systématique de la NF P93-353, la commission a décidé d'une révision complète de cette dernière. Une première étape visera à étudier les besoins de la filière après des années d'expérimentation de la norme, et afin de poursuivre la promotion de cette solution chantier. Cette démarche s'inscrit parallèlement dans une demande métier spécifique (métiers du plâtre et de l'isolation) pour de plus petits produits, plus maniables et répondant à des besoins particuliers en termes de conception. Ces besoins seront discutés lors de la première analyse en vue en considérant que d'autres métiers puissent être concernés. Il est imaginé à terme de refondre la norme en une série, en s'appuyant sur le modèle des normes européennes dédiées aux échelles (série NF EN 131) afin de simplifier l'approche des généralités et des applications plus spécifiques de familles de produits.

➤ **NF P93-354, Équipements de chantier — Échafaudages en console — Spécification du produit — Méthode d'essai**

Des experts de la Commission technique du SFECE ont jugé utile de rouvrir la NF P93-354 de 2011 ; la tâche sera confiée à la commission de normalisation.



BNTEC/P93C

« COFFRAGE-ÉTAIEMENT »

Outre le projet européen sur les exigences de base pour les équipements temporaires de chantier qui concerne également cette commission, aucun sujet propre au coffrage et à l'étalement, que ce soit au niveau européen/international ou national n'est en cours. Les sujets peuvent être rediscutés à l'occasion des examens systématiques (tous les cinq ans) venant interroger la pertinence des documents, ou sur simple décision de la commission pour ce qui concerne la production franco-française.

VIGILANCE SUR LES NORMES INTERNATIONALES

Si l'essentiel de l'activité normative du domaine se déroule aux niveaux national et européen, la filière internationale (ISO) nécessite une vigilance particulière. En effet, même si les projets de normes internationales peuvent sembler inoffensifs face à des référentiels nationaux bien établis, ils peuvent, à terme, influencer le cadre normatif existant, entrer en contradiction avec d'autres standards ou s'imposer comme des références plus influentes.

De nouveaux projets de normes internationales relevant du domaine du SFECE émergent :

- **ISO 18996, Performances des planches d'échafaudage en plastique et exigences générales de conception**
- **ISO 24860, Navires et technologies maritimes — Instructions pour la fabrication et l'installation d'échafaudages**
- **ISO 24861, Navires et technologies maritimes — Composants d'échafaudage**

Ces sujets sont suivis au niveau des commissions de normalisation, mais également au niveau du SFECE via le GT « référentiels ».

TRANSFERT DES SUJETS « FILETS DE SÉCURITÉ » ET « BLINDAGES DE FOUILLES »

Les commissions de normalisation BNTEC/P93E « Coffrage-étalement » et P93C « Échafaudages » ont notamment la charge du suivi des travaux du CEN/TC 53 « Équipements pour travaux temporaires ». Le SFECE, via son responsable métier, assume donc le secrétariat de ces deux commissions. Le CEN/TC 53 recoupe naturellement les thématiques coffrage-étalement et échafaudages, traités par le SFECE, mais couvre également d'autres équipements pour lesquels il n'y a pas d'expertise directe dans le SFECE, notamment le blindage de fouilles et les filets de sécurité.

Le Conseil d'administration est convenu début 2025 de se décharger du suivi de ces thématiques et de concentrer ses ressources pour les sujets au cœur des métiers traités par le SFECE. Les démarches sont toujours en cours.



FORMATION

COMMISSION FORMATION.....	32
LA FORMATION INITIALE.....	33
LA FORMATION CONTINUE.....	33

EN BREF

EN 2025, LE SFECE COMPTE :

LA COMMISSION
FORMATION



17

ORGANISMES DE
FORMATIONS AGRÉÉS



26

PLATEFORMES
PÉDAGOGIQUES AGRÉÉES



18

RÉFÉRENTIELS
DE FORMATION

8

référentiels échafaudage

4

référentiels échafaudage utilisateurs
INRS/SFECE

2

référentiels étalement

4

référentiels systèmes motorisés



62

FORMATEURS
AGRÉÉS SFECE



2 989

STAGIAIRES EN 2025
AVEC LES RÉFÉRENTIELS
DU SFECE

NOMBRE DE SESSIONS D'AUDITS FORMATEURS
SFECE EN 2025



6

sessions



27

candidats



21

l'ont obtenu (78 %)



À PROPOS DES RÉFÉRENTIELS

Pour s'assurer qu'ils répondent toujours aux exigences opérationnelles du terrain et qu'ils reflètent l'évolution de nos pratiques, ces référentiels feront bientôt l'objet d'une révision complète. Cette actualisation visera à renforcer la cohérence, la qualité et la pertinence des contenus pédagogiques proposés.

LA FORMATION INITIALE

LE CERTIFICAT DE SPÉCIALISATION « ÉCHAFAUDEUR »

Depuis le 1^{er} janvier 2025, le nouveau libellé du diplôme est « Certificat de spécialisation », en remplacement de « mention complémentaire ».

Le certificat de spécialisation « Échafaudage » reconnu RNCP, est paru en 2024. Ce diplôme du ministère de l'éducation nationale, vise un niveau 3 (équivalence CAP) et les compétences visées sont le montage, démontage, modification et vérification d'échafaudage de pied ou roulant, en respectant les règles de sécurité et de prévention de la santé, sous le contrôle de sa hiérarchie.

Le SFECE a participé activement à la construction du référentiel d'activités et de compétences et des épreuves d'examens, auprès du rectorat de l'académie d'Orléans-Tours.



Le syndicat soutient les lycées qui souhaitent proposer cette formation en prenant en charge, notamment, les frais de formation des professeurs qui le souhaiteraient.

LA FORMATION CONTINUE

LES CQP (CERTIFICAT DE QUALIFICATION PROFESSIONNELLE) EN 2025

Le SFECE porte 2 Certificats de Qualification Professionnelle :

- CQP Monteur d'échafaudage
- CQP Monteur de plateforme suspendues

■ MONTEUR D'ÉCHAFAUDAGE

Le CQP Monteur d'échafaudage regroupe 2 blocs de compétences :

BLOC 1

- Organiser son intervention d'installation d'échafaudage
- Préparation de l'intervention, implantation de l'échafaudage, clôture de l'intervention.

BLOC 2

- Monter un échafaudage dans le respect des règles de sécurité
- Montage et démontage de l'échafaudage, mise en œuvre de l'élingage et treuillage.

Cette reconnaissance professionnelle est accessible à la suite d'une épreuve d'examen théorique et pratique, devant un jury comprenant 1 représentant du collège salariés et 1 représentant du collège employeurs.

Les candidats peuvent réaliser, en amont des examens une formation ou passer les épreuves d'examen en candidats libres.

17 organismes habilités SFECE proposent une formation qui mène au CQP « Monteur d'échafaudage ». En moyenne, 4 à 5 sessions sont organisées annuellement par le syndicat.



■ MONTEUR DE PLATEFORME SUSPENDUE

Le CQP Monteur de plateforme suspendue regroupe 2 blocs de compétences :

BLOC 1

- Organiser son intervention d'installation de plateforme suspendue

BLOC 2

- Installer des plateformes suspendues en sécurité et dans le respect des règles techniques et professionnelles

Cette reconnaissance professionnelle est accessible à la suite d'une épreuve d'examen théorique et pratique, devant un jury comprenant 1 représentant du collège salariés et 1 représentant du collège employeurs.

Les candidats peuvent réaliser, en amont des examens, une formation ou passer les épreuves d'examen en candidats libres.

En ce qui concerne le CQP « Monteur de plateformes suspendues », 3 des organismes de formation habilités SFECE dispensent une action de formation qui mène à ce Certificat, mais aucun candidat n'a été présenté en 2025.

CERTIFICATION DES FORMATEURS HABILITÉS INRS

Un partenariat est conclu entre l'INRS et le SFECE permettant au Syndicat d'organiser les tests d'habilitation INRS.



En 2025, on compte :



SESSIONS



FORMATEURS



21 ADMIS (70% ADMIS)

Ce partenariat permet également de mieux accompagner les organismes de formation habilités SFECE dans l'obtention de l'habilitation INRS.



Les formations INRS (R408) sont destinées aux **monteurs-utilisateurs**, c'est-à-dire des entreprises qui montent et utilisent des échafaudages pour leurs propres travaux, dans des configurations simples et conformes à la notice du fabricant (hauteur ≤ 24 m).

En revanche, les formations SFECE s'adressent aux entreprises qui montent des échafaudages pour l'ensemble des utilisateurs (peintre industriel, ravalement de façade, TP, événementiel, etc.) et qui réalisent des prestations de technicité courante comme celles prévues par la R408 mais également, de technicité supérieure, avec des échafaudages de grande hauteur (> 24 m) ou hors notice fabricant.

Pour en savoir davantage sur les différences entre la formation « Monteur utilisateur » de l'INRS et la formation « Monteur professionnel » du SFECE, nous vous invitons à consulter le site internet du SFECE.





PROMOTION DES MÉTIERS ET COMMUNICATION

ASSEMBLÉE GÉNÉRALE : UNE ANNÉE RICHE EN RÉALISATIONS	36
L'ÉCHAFAUDAGE MIS EN LUMIÈRE DANS BATI ACTU !	38
UNE VIDÉO DYNAMIQUE POUR PROMOUVOIR LE SYNDICAT	38
UNE SÉRIE DE VIDÉOS POUR VALORISER LE MÉTIER DE MONTEUR D'ÉCHAFAUDAGES	39
LE SFECE INFORME	40



ASSEMBLÉE GÉNÉRALE : UNE ANNÉE RICHE EN RÉALISATIONS

L'Assemblée générale du SFECE s'est tenue le 24 avril 2025. Près de 100 participants se sont réunis pour assister à la présentation du rapport d'activité et à la conférence du général Patrick DUTARTRE, pilote de chasse, ancien capitaine de la patrouille de France sur les ressorts du management lorsque l'erreur ne pardonne pas.

Retour sur les moments forts.



IL FAUT CONTINUER À S'IMPLIQUER DANS LES TRAVAUX DU SYNDICAT

Dans son discours d'ouverture, Laurent ST-JEAN, Président du SFECE, a souligné l'engagement précieux de ses adhérents dans les travaux du SFECE en n'oubliant pas de remercier tous ceux qui participent à maintenir le syndicat dans une dynamique positive. Avant de conclure sur la conjoncture difficile à laquelle

les entreprises sont confrontées, il a fixé une feuille de route pour les années à venir à savoir une meilleure prise en compte de la part du syndicat des sujets de société en priorisant l'écologie, la réparabilité, ou encore l'intelligence artificielle, tout en poursuivant les travaux sur des sujets de fond du syndicat.



QUAND L'ERREUR NE PARDONNE PAS : S'INSPIRER DE LA PATROUILLE DE FRANCE POUR MAÎTRISER LES RISQUES

Lors de sa conférence sur la maîtrise des risques, le général Patrick DUTARTRE a partagé les méthodes issues de l'aéronautique pour prévenir les erreurs humaines. Des outils rigoureux, mais applicables à d'autres secteurs comme les travaux en hauteur. Il a mis en lumière l'importance de la

préparation (briefing, visualisation, répétition) et du travail en équipe, avec des processus clairs et structurés. Mais son message fort portait sur le débriefing des réussites, essentiel pour identifier et reproduire les facteurs de succès.



CONCOURS PHOTOS GRAND ANGLE : UN GRAND CRU !

Pour la troisième édition du concours photos Grand Angle, près de 100 photos ont été transmises au syndicat par les collaborateurs des 16 entreprises participantes. La notation n'a pas été simple et peu de points séparent certaines photos. Voici les résultats de ce concours destiné à valoriser les métiers de l'échafaudage, du coffrage, de l'étalement et des systèmes d'élévation motorisés



Voici les lauréats par catégorie :

LES INSOLITES

1^{ER} PRIX

L'ÉCHAFAUDAGE DE CRISTAL

MILLS :
Nolwenn BOCHER



2^E PRIX

ÉCHAFAUDAGE SOUS UN CIEL PASTEL

MINET
ECHAFAUDAGE :
David POMPEY



3^E PRIX

PLONGÉE DANS L'ABÎME INDUSTRIEL

BRAND France :
Nadège HENNION



LES INTÉRIEURS

1^{ER} PRIX

TOUJOURS PLUS LOIN, TOUJOURS PLUS HAUT

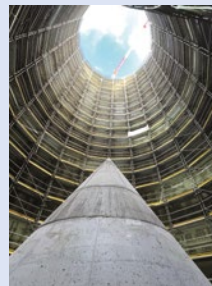
SKY ACCES :
Florian CASSEZ



2^E PRIX

L'ÉCHAFAUDAGE CIRCULAIRE QUI TUTOIE LES NUAGES

MILLS :
Mathias CHATELIER



3^E PRIX

COUP D'ÉCLAT POUR LA SAINTE CHAPELLE

TUBESCA COMABI :
Marina BERNARD

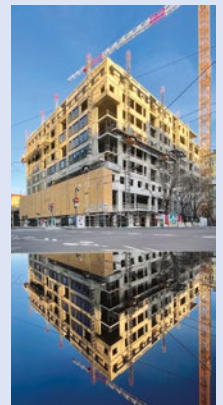


LES EXTÉRIEURS

1^{ER} PRIX

QUAND LE JOUR SE LÈVE SUR LA VILLE LUMIÈRE

BRAND France :
Antony LUCCHESI



2^E PRIX

PLATEFORME DE NOTRE DAME

MILLS :
Philippe MARTIN



3^E PRIX

À L'OMBRE D'UN PALMIER

BRAND France :
Pierre CAPOBIANCO



Retrouvez toutes les photos dans le site Internet :

<https://www.echafaudage-coffrage-etaiement.org/concours-photos-grand-angle-2025-les-resultats/>



Accédez au retour complet de la journée :

<https://www.echafaudage-coffrage-etaiement.org/assemblee-generale-du-sfece-2025-et-ses-conferences-une-affluence-record/>



□ L'ÉCHAFAUDAGE MIS EN LUMIÈRE DANS BATI ACTU !

L'échafaudage a été particulièrement mis à l'honneur dans le diaporama publié dans la version papier de Bati Actu en novembre 2025. Cette mise en lumière a permis de valoriser la profession et le rôle du SFECE.

À cette occasion, la filière a été présentée en immersion à travers plusieurs chantiers sélectionnés pour leur caractère atypique, grandiose ou d'une technicité exceptionnelle. Ces réalisations illustrent le savoir-faire, la capacité d'innovation et le haut niveau d'expertise des entreprises du secteur.

Sous le titre évocateur « Ces Géants de fer éphémères », le diaporama a su

mettre en avant la dimension spectaculaire mais aussi stratégique de l'échafaudage dans la réussite des projets les plus complexes.

Cette visibilité contribue à renforcer la reconnaissance du métier et à souligner son rôle essentiel dans la réalisation d'ouvrages d'envergure.



□ UNE VIDÉO DYNAMIQUE POUR PROMOUVOIR LE SYNDICAT

Après le site Internet, un autre outil numérique de promotion du syndicat a vu le jour sous la forme d'une vidéo institutionnelle réalisée en motion design.

En 3 minutes, elle présente le syndicat sous la forme d'un dialogue. Des professionnels de l'échafaudage, du coffrage, de l'étaieiment et des systèmes motorisés à différents postes posent des questions corrélées à leur activité auxquelles le SFECE répond. Pour compléter ces vidéos, des capsules sur la formation, la technique, la promotion des métiers sont en cours de réalisation.



Ces vidéos seront postées sur la chaîne YouTube du SFECE et intégrées dans le site Internet. Elles seront régulièrement poussées sur le compte LinkedIn, selon le planning éditorial.

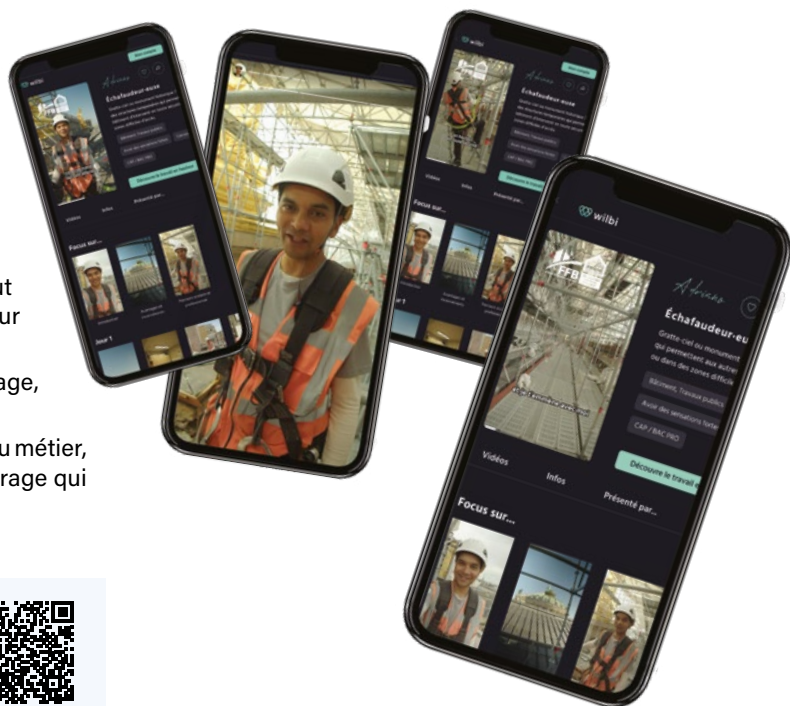
UNE SÉRIE DE VIDÉOS POUR VALORISER LE MÉTIER DE MONTEUR D'ÉCHAFAUDAGES

Depuis le mois d'octobre, le métier de monteur d'échafaudages est mis en lumière sur les différents médias du SFECE et la plateforme Wilbi : un site et une application destinés à présenter des métiers aux jeunes en quête d'une orientation professionnelle afin de les aider à décider de leur choix de carrière.

Plusieurs vidéos ont été tournées à l'Opéra Garnier dans le but de scénariser en format court une journée type d'un monteur d'échafaudage de son arrivée à son départ du chantier.

On y découvre l'installation d'un chantier, le montage, le démontage, le stockage des équipements, l'organisation de la "base vie".

À travers quelques anecdotes et explications sur les avantages du métier, les formations possibles et des exemples de parcours, un éclairage qui dépasse le seul aspect technique est apporté au visionnaire.



OÙ VOIR LES VIDÉOS ?

➤ Sur plateforme Wilbi

<https://wilbi-app.com/fiche-metier/echafauteur>



➤ Sur le site Internet du SFECE

<https://www.echafaudage-coffrage-etaiement.org/sfece/promotion-des-metiers/>



➤ Sur la chaîne Youtube du syndicat

et des posts LinkedIn que vous pouvez relayer
<https://www.youtube.com/@sfece9496>



Une fiche métier est disponible sur la plateforme Wilbi pour apporter un complément d'informations.



QUELQUES CHIFFRES

Depuis le lancement en octobre sur la plateforme et les réseaux sociaux de Wilbi

12 000

vues de vidéos

120

favoris

31%

de collégiens

29%

de demandeurs d'emploi



114 000

vues sur Tik Tok



21 000

vues sur Instagram



1 660

vues sur Youtube

Données au 10 avril 2026



OUTILS ET DOCUMENTATION

PROMOTION DES MÉTIERS	42
ÉCHAFAUDAGE	43
SYSTÈMES D'ÉLÉVATION, D'ACCÈS ET DE TRAVAIL MOTORISÉS	45
COFFRAGE-ÉTAIEMENT	47

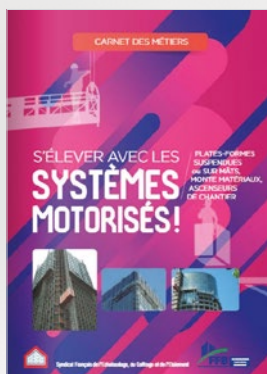
PROMOTION DES MÉTIERS



› CARNET DES MÉTIERS

« PRENDRE DE LA HAUTEUR, C'EST LE QUOTIDIEN DE L'ÉCHAFAUDEUR »

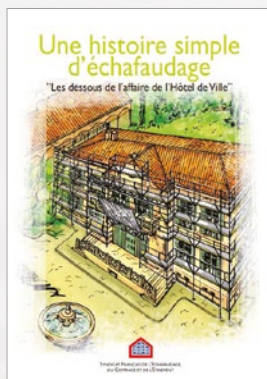
Ce carnet a pour objectif de présenter la filière des métiers de l'échafaudage, du monteur à l'ingénieur, et présente pour chaque poste un bref descriptif et les évolutions possibles.



› CARNET DES MÉTIERS

« S'ÉLEVER AVEC LES SYSTÈMES MOTORISÉS »

Les métiers du travail en hauteur et des systèmes motorisés sont peu connus du public et des jeunes. Dans une démarche de valorisation des métiers et des passerelles ce carnet vient compléter celui des travaux en hauteur.



› BANDE DESSINÉE

« UNE HISTOIRE SIMPLE D'ÉCHAFAUDAGE »

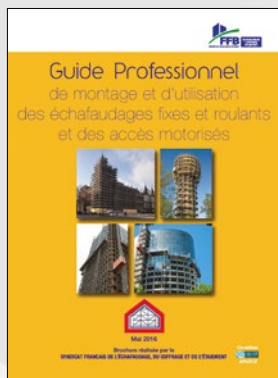
Support de communication et de promotion des métiers du Syndicat, cette bande dessinée, à destination du grand public reprend toutes les étapes de la réalisation d'un chantier en échafaudages.



› BROCHURE OBJECTIF FORMATION

Cette brochure présente, sous forme condensée, tous les référentiels de formation mis au point et validés par la profession en commun avec l'INRS.

ÉCHAFAUDAGE



➤ GUIDE PROFESSIONNEL DE MONTAGE & D'UTILISATION DES ÉCHAFAUDAGES FIXES ET ROULANTS ET DES ACCÈS MOTORISÉS

Le guide professionnel du Syndicat !

Il présente et illustre l'ensemble des textes et règles professionnelles pour le montage et l'utilisation des échafaudages et des systèmes d'élévation et d'accès motorisés.



➤ MANUEL DE L'ÉCHAFAUDAGE

Outil de conception et de calcul, ce manuel est destiné à tous les professionnels pour leur permettre de trouver les éléments essentiels, nécessaires à une bonne conception et une bonne mise en œuvre des systèmes d'échafaudages préfabriqués.



➤ CAHIER DES CHARGES - POINTS D'ACCROCHAGE DES EPI SUR ÉCHAFAUDAGES MULTIDIRECTIONNELS

Ce document définit les justifications et informations à apporter par les fabricants sur les points d'accrochage des échafaudages multidirectionnels. Il donne les dispositions et les conditions des essais auxquelles doivent satisfaire les points d'accrochage.



➤ TRAVAUX EN TOITURE - ÉCHAFAUDAGE DE PIED - CAHIER DES CHARGES TYPE

Ce document a pour objet de définir les besoins de l'entreprise de couverture utilisatrice d'un échafaudage de pied, afin de satisfaire au respect des règles de sécurité au travail en matière de protection collective.



► GUIDE DE MÉTHODOLOGIES DE MONTAGE DES ÉCHAFAUDAGES FIXES

Ce Guide propose des méthodologies de montage pour des configurations parfois non décrites dans les notices des fabricants et leurs fournit des outils permettant de définir, dès la phase de préparation du chantier, la méthodologie appropriée en fonction de la configuration et du matériel à disposition.



► VÉRIFICATION DES ÉCHAFAUDAGES FIXES DE PIED SUR FAÇADE DE BÂTIMENT & DES ÉCHAFAUDAGES FIXES DE PIED EN MILIEU INDUSTRIEL

Ces documents ont pour objectif de permettre aux installateurs, utilisateurs ou vérificateurs « d'échafaudages fixes de pied sur façade de bâtiment » ou « d'échafaudages fixes de pied en milieu Industriel », de disposer d'un répertoire des principales règles de contrôle avant la mise en service des échafaudages fixes selon le milieu d'activités.



► CALCULETTE EUROCODE

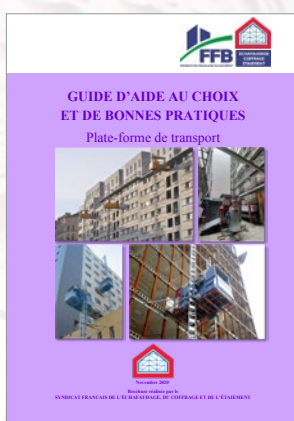
Calculatrice permettant d'estimer les efforts aux appuis au sol et les réactions aux ancrages pour des échafaudages de façade jusqu'à 24 m de hauteur, recouverts ou non, éventuellement équipés de consoles intérieures.

SYSTÈMES D'ÉLÉVATION, D'ACCÈS ET DE TRAVAIL MOTORISÉS



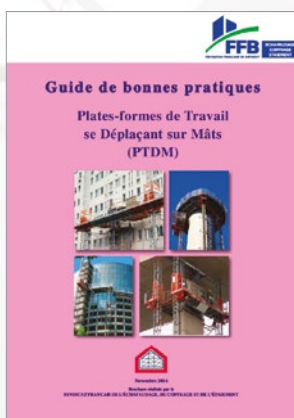
➤ **CES TROIS AFFICHES** ont pour objet de favoriser une mise en œuvre et une utilisation en sécurité de plates-formes de travail se déplaçant sur mâts (PTDM). Destinées aux monteuses et aux utilisateurs, chacune alerte sur les risques liés à une mauvaise pratique observée sur les chantiers :

- **Serrez les boulons,**
- **Ne surchargez pas la plateforme,**
- **Ne démontez aucun point d'ancrage.**



➤ **GUIDE D'AIDE AU CHOIX ET DE BONNES PRATIQUES - PLATE-FORME DE TRANSPORT**

Ce guide de bonnes pratiques a pour objet de favoriser une mise en œuvre efficace et en sécurité conformément aux mesures législatives ou réglementaires en vigueur des plates-formes de transport se déplaçant le long de mât(s). Il vise également à aider au choix du type de plate-forme de transport en fonction des matériaux et des personnels accompagnants à transporter. Il vise enfin à aider à l'établissement du CCTP par le MOE et le MOA en fonction des besoins des utilisateurs, des contraintes du site et de l'ouvrage. Ce guide s'adresse aussi aux MOA, MOE et CSPP également impliqués dans le choix des systèmes d'élévation, d'accès et de travail motorisés dès la phase de conception du chantier.



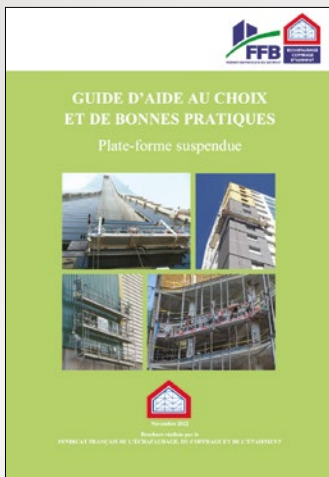
➤ **GUIDE DE BONNES PRATIQUES - PLATES-FORMES DE TRAVAIL SE DÉPLAÇANT SUR MÂTS (PTDM)**

Ce Guide rappelle les exigences réglementaires et décrit les règles de bonnes pratiques qui permettent aux salariés d'intervenir dans les meilleures conditions de sécurité et de protection de la santé lors de l'exploitation (installation, utilisation et repli) des plates-formes de travail se déplaçant le long de mât(s).



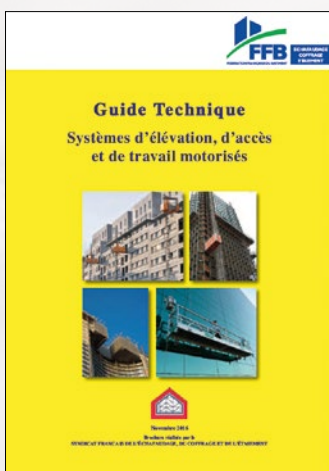
► FOURNITURE, MISE EN PLACE, MISE EN SERVICE ET UTILISATION MONTE GRUTIER

Ce guide a pour objectif d'aider tout le personnel amené à intervenir lors de la fourniture (vente ou location), à la mise en place, la mise en service et l'utilisation d'accès motorisés installés sur les grues à tour conformément à la recommandation CNAM R495.



► GUIDE D'AIDE AU CHOIX ET DE BONNES PRATIQUES - PLATE-FORME SUSPENDUE

Ce guide d'aide au choix et de bonnes pratiques a pour objet de favoriser une mise en œuvre des plateformes suspendues efficace et en sécurité conformément aux mesures législatives ou réglementaires en vigueur. Il vise également à aider au choix du type de plate-forme suspendue pour l'établissement du CCTP par le MOE et le MOA en fonction des besoins des utilisateurs, des contraintes du site et de l'ouvrage. Ce guide s'adresse aussi bien aux entreprises utilisatrices qu'aux MOA, MOE et CSPS également impliqués dans le choix des systèmes d'élévation, d'accès et de travail motorisés dès la phase de conception du chantier.



► GUIDE TECHNIQUE - SYSTÈMES D'ÉLÉVATION, D'ACCÈS ET DE TRAVAIL MOTORISÉS

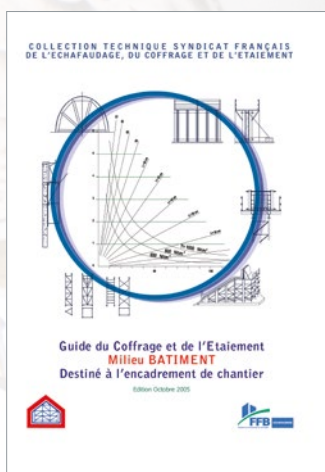
Ce document exhaustif recense les différents systèmes d'élévation, d'accès et de travail motorisés et leurs éléments de conception. Il présente ensuite une précieuse aide au choix et à l'exploitation de chaque matériel.

COFFRAGE-ÉTAIEMENT



➤ RÉFÉRENTIEL DE CONCEPTION ET DE MISE EN ŒUVRE DES GARDE-CORPS DE CHANTIER GRILLAGÉS (GCCG)

Ce référentiel donne des préconisations complémentaires de conception et d'essai à la norme NF EN 13374, une liste des informations complémentaires à la norme NF EN 13374 devant apparaître dans la notice du fabricant, et des préconisations, bonnes pratiques et conseils pour la formation des opérateurs et la mise en œuvre des GCCG.



➤ GUIDE DU COFFRAGE ET DE L'ÉTAIEMENT - MILIEU BÂTIMENT

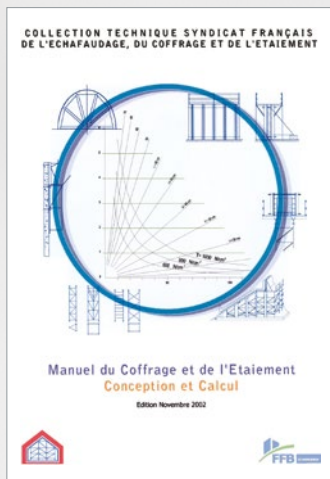
Ce guide, didactique et pratique, définit les règles d'organisation, de mise en œuvre et d'utilisation des outils du coffrage et de l'étalement, nécessaires à la réalisation des ouvrages du bâtiment.

Il détermine la méthodologie à appliquer pour le déroulement du chantier.



➤ CAHIER D'UTILISATION DU COFFRAGE

Ce cahier répond à toutes les questions que peuvent se poser les différents intervenants dans le montage, la mise en œuvre et le démontage de tous les types de coffrages sur les chantiers du Bâtiment et des TP. Il codifie les procédures de montage, de mise en œuvre et de démontage à destination des utilisateurs et des fabricants de ces matériels.



➤ **MANUEL DU COFFRAGE ET DE L'ÉTAIEMENT - CONCEPTION ET CALCUL**

Le Manuel de conception et de calcul du Coffrage et de l'Etalement est un ouvrage de référence incontournable pour tous ceux qui travaillent en rapport avec le coffrage et l'étalement. Il regroupe des connaissances professionnelles qui n'ont jamais été rassemblées dans un seul ouvrage : règles de calcul, normalisation ou dispositions juridiques concernant la sécurité des opérateurs.



➤ **CAHIER DES CHARGES - PAREMENTS DE QUALITÉ DES PAROIS EN BÉTON**

Ce guide a pour objectif de permettre à l'opérateur d'obtenir un parement de qualité des parois en béton. Il définit les exigences techniques, les procédures de mise en œuvre des matériels et/ou matériaux associant l'environnement, les coffrages, les agents de démoulage, les armatures, les bétons, la vibration et les corrections à apporter après observation des résultats obtenus.





Photos :

© PLUME ARTS - © MILLS - © SKY ACCES - © ABARNOU MONTAGES - © HUSSOR - © INRS - © HARSCO - © ABC MINET - © ULMA - © BRAND FRANCE - © MADA
- © FORTAL - © EVEREST ECHAFAUDAGES - © DUARIB - © ENTREPOSE ECHAFAUDAGES - © J4R ECHAFAUDAGE - © ALIMAK GROUP FRANCE_Cocciolo -
© FREEPIK - © LAYHER FRANCE - © MANU MOVIES - © SIEMO

Conception et réalisation : Planète Graphique Studio / Paris 17
Impression : CHAUVEAU / 28630 Gellainville

